



International Police Association, sekce Česká republika, z.s.
územní skupina 223 Prostějov

IČ 71235434, adresa: Václava Špály 4062 / 12, 796 04 Prostějov
www.ipa-pv.cz

ve spolupráci s CK VLHA PROSTĚJOV

nabízí pro všechny zájemce z řad členů IPA sekce ČR, policistů, občanských
zaměstnanců a jejich rodinných příslušníků

zájezd

SRBSKO

**ZA PŘÍRODNÍMI KRÁSAMI ZLATIBORU, JADOVNIKU, KAMENE GORY A
ZLATARU**



Termín: 11. - 20. 8. 2017

Cena: 10 900 Kč

Balkánský poloostrov je sice součástí evropského kontinentu a není od nás nijak zvlášť daleko vzdálený; po překonání zhruba tisícovky kilometrů se však naráz ocitáme v úplně jiném světě. Ve světě, kde platí jiné tradice i společenská pravidla, jiné hodnoty. Budeme-li vnímavými návštěvníky i dobrými hosty, přinese nám putování po jednotlivých balkánských státech svoje kouzlo, kvůli němuž se sem budeme stále vracet.

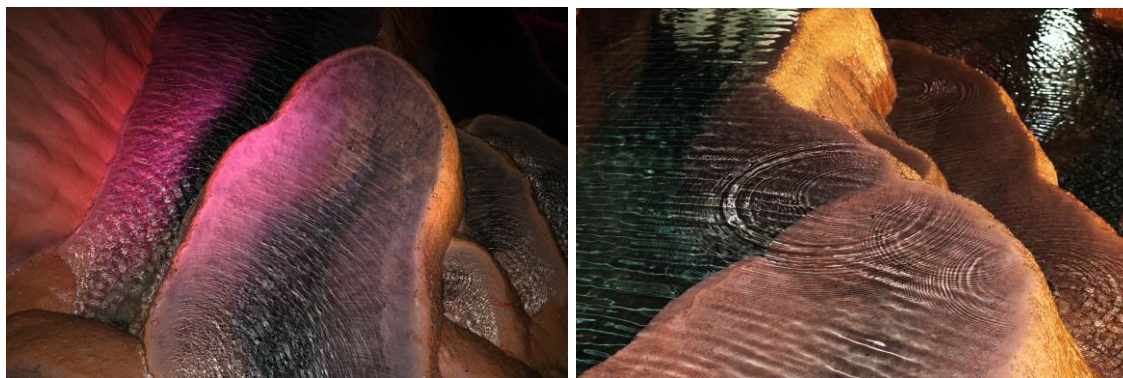
Srbsko (Republika Srbija) je zemí západního Balkánu, rozlohy přibližně stejné jako Česká republika, se zhruba osmi miliony obyvatel, jež není pro zahraniční turisty zatím příliš známou destinací. Pravému cestovateli však přináší uspokojení z poznávání jeho zajímavé krajiny, uchvacujících nádherných pohoří s dalekými výhledy, hlubokými údolními, rozlehlými lesy i otevřenými pastvinami. Navíc příroda je tu stále mimořádně zachovalá a obyvatelé vysoko položených vesnic s ní žijí v harmonickém soužití. Srbsko má bohatou středověkou historii s významnými památkami v podobě rekonstruovaných středověkých pravoslavných klášterů s dochovanými freskami, i stopami po osmanské nadvládě. To vše, spolu s nezaměnitelným temperamentem místního obyvatelstva, hudbou i výtečnou srbskou kuchyní tvoří důvody pro poznávání této krásné země.

PROGRAM:

pátek: odjezd ve večerních hodinách z ČR, noční přejezd přes Bratislavu, Maďarsko do Srbska.

sobota: dopoledne příjezd do Zlatiboru, ubytování v hotelu či pensionu.

Odpoledne projedeme malebnou krajinou Dinárských hor do vesničky **Sirogojno**, která se pyšní unikátním skanzenem dokumentujícím život této oblasti v 18. a 19. století. Návštěva skanzenu s věhlasnými zlatiborskými specialitami i lidovými výrobky. Posléze si prohlédneme jeskyni **Stopića pećina**, menší sestru tureckého Pamukkale s říčkou Ponor, tvořící travertinové kaskádovité stupně. Pokud vyjde čas, můžeme se ještě podívat k zajímavému vodopádu u vesnice Gostilje.



KRAJINOU ZLATIBORU

Název Zlatibor prý pochází od rčení dřívějších výrobců loučí a dehtu, jež jsou

vyrobeny z bílé borovice - " Zlatý je tento bor". Další verze pak tvrdí, že jeho jméno je odvozeno od zlato-žlutých šišek bílé borovice v tomto kraji. Jiné prameny poukazují na to, že důležitý při vzniku názvu byl zlatožlutý ráz krajiny pastvin a luk na Zlatiboru, jenž se vyskytuje koncem léta, kdy tráva uschne a zežloutne. Ať tak či onak, Zlatibor je první a nejstarší horské turistické centrum v Srbsku, ležící 230 km jihozápadně od Bělehradu, na cestě do Černé Hory. Prochází jím i železnice Bělehrad – Bar.

Jedná se o rozlehlou náhorní plošinu, rozprostírající se ve výšce 700–1500 metrů na území o rozloze kolem 1000 km², směrem od severozápadu k jihovýchodu.

Nejvyšším vrcholem pohoří je Tornik (1496 m.n.m) a Čigota (1422 m.n.m). Jižní a východní hranici Zlatiboru tvoří řeky Uvac a Veliki Rzav, na západě sousedí s Bosnou a Hercegovinou, vesnicemi Mokra Gora, Semegnjevo a Jablanica.

Celá oblast malebných horských pastvin a luk, posetých osamocenými starými stromy či jejich malými skupinami je spojena s řadou krasových jevů: jeskyně, prameny, studny, závrtý. Na Zlatiboru je dosud registrováno 98 jeskyní, z nichž nejznámější je Stopiča pečina v obci Trnava, která je překrásným přírodním útvarem, jenž stojí za prohlídku.

V poměru s rozlehlými pastvinami, povrch lesů je mnohem skromnější. Do 600 metrů nadmořské výšky jsou zastoupeny listnaté dřeviny – buk, dub, bříza, lípa, jasan a v oblasti nad 600 m dominují jehličnany – bílé a černé borovice, jedle a smrky. Zlatibor byl dříve centrem srbského chovu skotu. Na jeho rozlehlých loukách se pásala početná stáda krav, býků, koní a oslů a zlatiborské svahy byly bílé od stád ovcí. I dnes se na Zlatiboru pase dobytek, ale v mnohem menší míře než dříve. Nesmíme zapomenout na výtečný zlatiborský či užický pršut, jehož tradici výroby dodnes udržují ve zlatiborské osadě Mačkat. Velice známý je též motiv Zlatiborce s oslem, naloženým dřevěnými loučemi a dehtem.

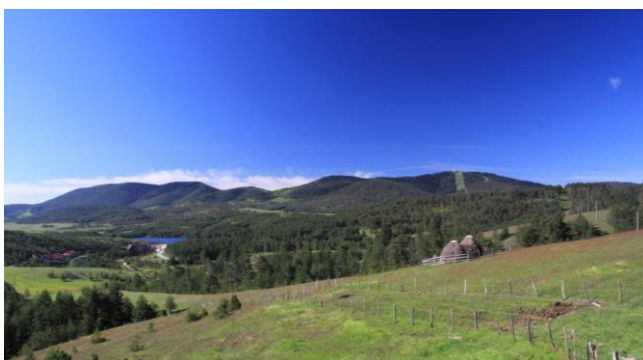
Oblast Zlatiboru je obývaná 144 druhy sladkovodních řas, 960 druhy rostlin, 256 druhy hmyzu, 14 druhy obojživelníků a plazů, 150 druhy ptáků a 54 druhy savců. Na Zlatiboru se nachází jak rostlinné endemity, tak i mnozí vzácní živočichové – řecká žába, sýkora parukářka, skřivan lesní, včelojed lesní, vydra, vlk a liška.

Zlatibor je známý svou lidovou architekturou, osobitou kulturou a zvyky, bohatým a pestrým etnickým dědictvím, široce proslulou kuchyní, zdravým jídlem a blahodárným ovzduším, pro které je Zlatibor známý jako "vzdušné lázně" a je jedním z nejoblíbenějších turistických destinací v Srbsku, které bylo po staletí vyhledáváno členy srbské královské rodiny.

neděle: Po snídani se vydáme na přechod přes vrcholek Glavudža (1082 m.n.m.) s památníkem z II. světové války, odkud se otevírají výhledy na celý hřeben Čigoty - druhého nejvyššího vrcholu Zlatiboru. Budeme pokračovat přes Čuker (1359 m.n.m. až na hřeben **Čigoty** (1422 m.n.m) s nádhernými panoramatickými výhledy na celou oblast Zlatiboru. Po sestupu z hřebenu na nás bude čekat autobus zpět na ubytování.



pondělí: Přejedeme k lyžařskému středisku Ribnica (1 000 m.n.m.), odkud vystoupáme přes hřeben na nejvyšší horu **Tornik** (1496 m), s parádními výhledy na zlatiborskou krajinu a možností občerstvení v útulné kavárničce K2. Poté sejdeme lesní cestou přes jižní svahy a romantickou krajinou se vydáme přes malebnou horskou vesničku **Stublo** k ženskému klášteru **Dubrava** nad mohutným kaňonem řeky Uvac.



úterý: dopoledne příjezd do Prijepolje, ubytování v útulných pokojích kláštera Mileševo, s vlastním sociálním zařízením. Odpoledne výstup kaňonem řeky Mileševky ke zřícenině středověkého hradu **Mileševac** na skalním ostrohu nad měsitou na Hisardžiku. Večeře ve stylové rybárně v kaňonu.



Město Prijepolje leží v jihozápadní části Srbska, asi 300 km od Bělehradu, na trojmezí hranic Srbska, Bosny a Hercegoviny a Černé Hory. Patří do Zlatiborské oblasti, jež se rozprostírá na ploše 827 km². Město leží na úpatí pohoří Jadovnik, u ústí řeky Mileševky, která zde vtéká do řeky Lim. Prijepolje je součástí staré římské obchodní cesty, která vedla z Dubrovníku do Istanbulu. V éře turecké nadvlády tudy procházela většina tureckých karavan. Asi pět kilometrů od Prijepolje je na okraji kaňonu Mileševky postaven pravoslavný klášter Mileševo. Stará karavanní trasa se nachází za klášterem Mileševo a je možné po ní jít kolem řeky Mileševky.



Klášter Mileševo nechal postavit v letech 1234–1243 král Vladislav. Klášter se stal místem odpočinku sv. Sávy. Jeho ostatky ale roku 1594 Turci ukradli a spálili. Od 13. století byl klášter zkoušen různými útoky. Byl často vykrádán a bořen, a to především Turky v 15. až 18. století. Vrcholu dosáhl klášter v 16. století, kdy vyrostl do respektovaného a bohatého centra. Právě v tomto století proběhly zásadní změny v uspořádání a vzhledu kláštera. Při klášteře také působila škola, jež tiskla knihy. V 18. století, po útoku Turků, byl klášter opuštěn. Obnoven byl až roku 1863. Dodnes se zachovala část původních fresek. Patří k nejkrásnějším evropským dílům 13. století. Jednou z nejvýznamnějších fresek je slavný Bílý Anděl, na jižní straně chrámu, jenž je i symbolem celého srbského pravoslaví a zároveň i součástí městského znaku Prijepolje.



středa: JADOVNIK - ZA TRAVERTINOVÝMI VODOPÁDY NA SOPOTNICI

Sopotnice je horská vesnice, ležící na svazích pohoří Jadovnik, tyčícího se nad městem Prijepolje v jihozápadní části Srbska. Nachází se v nadmořské výšce mezi 800 a 1200 metry a od nejbližšího města Prijepolje je vzdálená asi 20 kilometrů. Lze se do ní dostat pouze dvěma způsoby: buď vystoupaním silničkou od Prijepolje přes osadu Ivanje nebo přes Lučice, jež se obě nacházejí na silniční magistrále, spojující Prijepolje s hranicí Černé Hory. Obec je známá svou říčkou Sopotnicí, jež vytváří velkolepé Sopotnické vodopády, bohaté na chladnou a čistou horskou vodu.

Nejvyšší vrcholy planiny Jadovnik Katunić a Kozomor s výškou kolem 1700 metrů, na nichž se drží sníh až do června, poskytují stálý přísun vody Sopotnických vodopádů. Tyto vodopády jsou známé tím, že zauímají první místo v Srbsku, co se týče výšky padající vody i jejího průtoku. Vodopády na Sopotnici jsou jednou z nejkrásnějších perel srbské přírody a jejich krása každoročně přitahuje mnoho turistů i obyvatel okolních vesnic.

Nedaleko vodopádů se nachází několik starých mlýnů, jež představují jedinečnou památku na architekturu v této části Srbska. Kromě toho se nedaleko vodopádů, na okraji vesnice nachází horská chata, patřící Planinářskému družstvu Kamena Gora z Prijepolje a vedle ní v současnosti nevyužívaná základní škola (pro první čtyři stupně); malý pravoslavný kostelík byl postaven před deseti lety.

Nedílnou součástí této oblasti jsou samozřejmě jeho obyvatelé, kteří jsou ochotni pomoci a pohostit každého cestovatele, jehož přivede cesta do jejich krásného kraje.



Přejedeme k Planinářskému domu na **Sopotnici**, odkud vystoupáme kolem nádherných kaskádovitých travertinových vodopádů na planinu Jadovnik, z níž se otevírají panoramatické výhledy na pohoří Kamena Gora, tvořící hranici s Černou Horou, tak na vzdálený Durmitor. Okružní přechod části náhorní planiny s návratem k Planinářskému domu.

čtvrtek: Národní park ZLATAR – ZA SUPY BĚLOHLAVÝMI

Planina Zlatar je krasová oblast s nejvyšším vrcholem Golo brdo (1627 m.n.m), která se rozprostírá mezi řekami Lim, Mileševka a Bistrica a městy Nova Varoš, Sjenica a Prijepolje.

Tvoří ji rozlehlé náhorní planiny se starými zemědělskými samotami, malebně zasazenými do krajiny, mající podobu historických skanzenů. Oko romantika i fotografa nad těmito ztracenými samotami se staveními z kamene, dřeva i šindele zaplesá, ovšem pro domácí obyvatele zde není život nijak lehký. Svoje živobytí si musejí denně obstarávat obděláváním políček, chovem dobytka i výrobou domácích sýrů. Lidé jsou tu však milí, pohostinní, rádi pozvou pocestného na domácí kávu, rakiju, mléko či sýr.

Přírodním skvostem národního parku je pak zvláštní přírodní rezervace „Uvac“, nacházející se nedaleko od planiny, jež se táhne ve směru od města Sjenice, podél toku řeky Uvac. Centrální část rezervace představuje kaňonovité údolí řeky Uvac s jeho údolními přítoky. Většími pravostrannými přítoky Uvca jsou řeky Vapa, Kladnička, Vrševina a Tisovica a levými Čajak, Veljušnica a Zložnica.

Vody řeky Uvac zde zařezaly svoje koryto hluboko do vápencové skály a zformovaly zúžené kaňonovité údolí s vysokými, strmými, 200 až 350 metrů vysokými vápencovými srázy. Na rozloze 7453 ha, v nadmořské výšce od 760 do 1322 metrů je možné se kochat velice zajímavou krajinou s překrásným jezerem Uvačko (v některých mapách označeno jako Sjeničko) a četnými jeskyněmi, většinou neprozkoumanými a neznámými. Nejkrásnější z nich jsou Tubića pečina a Ledena pečina, jež je se svojí délkou 6185 metrů jednou z nejdelších v Srbsku. Vstupy do jeskyně jsou často zatopené, ale na loďkách se lze dovnitř dostat.

Ovšem největším zážitkem pro milovníka přírody je pohled z některé vyhlídky na nádherně silně meandrující koryto řeky Uvac, jejíž čistá voda mívá zejména na podzim až tyrkysovou barvu. A nad vši tou nádherou se majestátně vznášejí impozantně velcí ptáci – supi bělohlaví. Rezervace Uvac je druhým největším hnízdištěm tohoto nádherného chráněného dravce v Evropě. Kvůli hrozbě jejich vyhynutí na Balkáně vznikl v Srbsku v roce 1994 fond na ochranu supů bělohlavých, díky němuž a ochraně přírody v rezervaci Uvac, kde jsou supi přikrmováni uhynulými zvířaty, brázdí nebe na Zlataru asi 67 párů těchto nádherných dravých ptáků s rozpětím křídel do tří metrů.





Ráno se přesuneme přes Sjenici k nástupu na celodenní výšlap ke kaňonu **Uvac**. Kolem opuštěných samot vystoupáme nad nádherně meandrující kaňon řeky Uvac k vyhlídce **Molitva** (Modlitba), z níž máme možnost pozorovat majestátně kroužící supy bělohlavé. Okružní cestou přes náhorní planinu Zlatar se vrátíme zpět; po cestě se můžeme zastavit u domácích na kávu, rakiji, domácí sýr či med.

pátek: KAMENA GORA – PUTOVÁNÍ NA GUVNIŠTA A SVETI BOR

Pohoří Kamena Gora leží na jihu západě Srbska, na hranici s Černou Horou, s hraničními přechody Bijelo Polje a Pljevlja. Krajina Kamené Hory se vyznačuje bohatou flórou a faunou, hlubokými lesy s mnoha čistými prameny a vodními toky. Říká se, že na ploše pohoří je více než sto zaregistrovaných silných pramenů, jež nikdy nevysychají a dodávají tomuto kraji krásu a atraktivnost. Díky neznečištěné přírodě, čistému vzduchu a mírnému klimatu byla Kamena Gora již dříve označena jako vzdušné lázně Srbska. Lze tu pořádat celodenní výlety na planinu Crni vrh i ke spleťtým jeskyním na náhorní plošině nad osadami kamenogorské skupiny. Jeskyně, nalézající se ve výšce kolem 1140 metrů mají bohatou výzdobu stalaktitů a stalagmitů. Pod vrcholem Badanj se nachází nejkrásnější jeskyně středního Polimlji – Kurtova jama, jež je kombinací propasti a jeskyně.

Část stejnojmenné obce Kamena Gora, jež je turistickým centrem pohoří a východiskem výletů, je pokryta hustým jehličnatým lesem s mýtinami, loukami, kopci a údolími, jež jsou skutečným lákadlem pro turisty a milovníky přírody. Obec se zcela autentickou, originální a nenarušenou architekturou se starými dřevěnými domy má základní školu se čtyřmi stupni, která je však v současné době uzavřena z důvodu velmi špatné porodnosti a populačního růstu. Kromě vesnické školy je tu zdravotní stanice, obchod s potravinami a několik stravovacích zařízení. Do vesnice se lze dostat odbočkou z hlavního tahu od 20 km vzdáleného Prijepolje k hraničnímu přechodu Pljevlja po asfaltové silnici, která je v celkem dobrém stavu.

Nejatraktivnější vesničkou oblasti je Guvnište, vzdálené kolem tří kilometrů, se skupinou starých zemědělských stavení (mlatů), postavených bez použití kovových hřebů z trámů a prken, jež tvoří přírodní skanzen pod širým nebem nad řekou Kamnička. Nejstarší obyvatelkou oblasti Kamena Gora a zvláštní atrakcí je ovšem 500 let stará borovice, vysoká 13 metrů, s šířkou koruny 18 metrů a objemem kmene



pět a půl metru, nazvaná Sveti bor (Svatá borovice). Černá borovice je symbolem i svatým místem Kamené Gory, neboť se u ní z nedostatku kostelů v okolí shromažďovali v minulosti místní obyvatelé a prováděli tu svátosti a uctívání.



Ráno přejedeme do stejnojmenné osady **Kamena Gora**, která bude východiskem našeho putování. Nejprve se vydáme ke Svaté borovici (**Sveti bor**), tyčící se majestátně na severním svahu pohoří, s panoramatickými výhledy na protilehlou náhorní planinu Jadovnik. Poté si vyšlápeme lesními cestami i horskými loukami na okružní túru tímto malebným pohořím, přičemž si projdeme i osadu

Guvnište a vystoupáme na vrchol **Crni vrh** (1435 m.n.m.).

sobota: ráno odjezd z Prijepolje; po cestě zastávka v městečku Ovčar Banja v Ovčarsko-Kablarské soutěsce.

OVČARSKO – KABLARSKÁ SOUTĚSKA

Ovčarsko – kablarská soutěska patří mezi nejmalebnější soutěsky Srbska. Zařezaná mezi horskými masivy Ovčaru a Kablaru, s šířkou mezi 50-100 m a délkou okolo 20 km, spojuje kotliny Čačaku a Požegy. Nalezneme ji 150 km jižně od Bělehradu, na hlavním silničním tahu na Užici a do Černé Hory, asi 8 km za městem Čačak. Vyznačuje se vysokými a strmými vápencovými stěnami, v nichž jsou vidět otvory několika jeskyní, vymodelovanými meandry, jež tu vyhloubila na svém toku řeka Západní Morava a jedinečnou flórou a faunou. Nejvyšší vrchol Ovčar, který se tyčí 710 m nad řekou, tvoří stěnu s největší hloubkou rokle v Srbsku.



Vystoupáme kolem pravoslavných klášterů Blagoveštenje a Ilinje přes Mečkovo brdo lesy na hřeben **Kablaru** k vrcholu (885 m.n.m.) s nádherným výhledem na soutěsku s meandrující řekou a protilehlý vrchol **Ovčar**. Sestoupíme okružní cestou přes východní svahy kolem zemědělských samot ke klášteru Nikolje nad řekou a zpět do Ovčar Banje, odkud po jídle v místní výborné restauraci vyrazíme domů.

Náročnost zájezdu:

Zájezd je určen pro aktivní turisty, milovníky přírody, fotografy. Jedná se o jednodenní vycházky na lehkou.

Nástupní místa:

Olomouc, Prostějov, Vyškov, Brno

Ubytování a stravování:

První 3 noci spíme v hotelu ve Zlatiboru – ubytování včetně polopenze.

Další 4 noci spíme v útulných pokojích kláštera Mileševo, s vlastním sociálním zařízením. Zde bez stravy (snídani lze připravit v místě ubytování, na večere budeme docházet do místních restaurací – jídla jsou zde velmi levná, levnější než v ČR).

Cena zahrnuje: Doprava dle počtu účastníků – mikrobusem (autobusem), ubytování a stravování (viz rubrika ubytování a stravování), informační materiály, průvodce, pojištění CK proti úpadku, DPH.

Cena nezahrnuje:

Ve druhém místě ubytování (4 noci) není zahrnuto stravování, vstupné do památek, cestovní pojištění do zahraničí (možno přiojednat u CK - [pojištění](#))

Z důvodu naplněnosti zájezdu je nabídka vložena i pro ostatní klienty CK VLHA – případní zájemci ať se hlásí přímo na kontakt CK.

Kontakt

Vlastimil Hadra – CK VLHA
Kyjevská 38
798 11 Prostějov – Vrahovice.
Vlastík 732 139 299
Hanka 736 136 225
info@ckvlha.cz
IČ 13387910
DIČ CZ6108051444

www.ckvlha.cz